

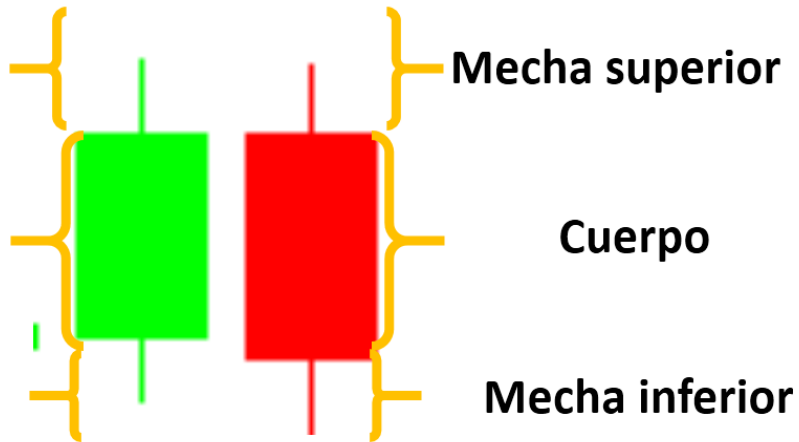
# Acción del precio

Saber leer los movimientos del mercado viendo solo las formas de las velas japonesas.



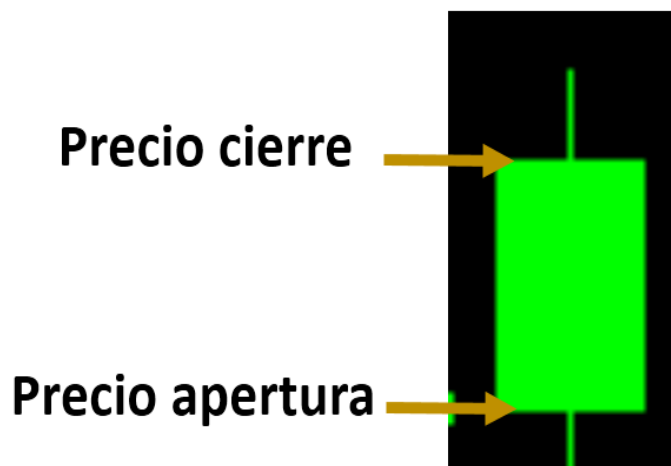
# ¿Qué son las velas japonesas

- Son un tipo de interpretación en un tiempo siempre igual de la diferencia de valor que ha sufrido.

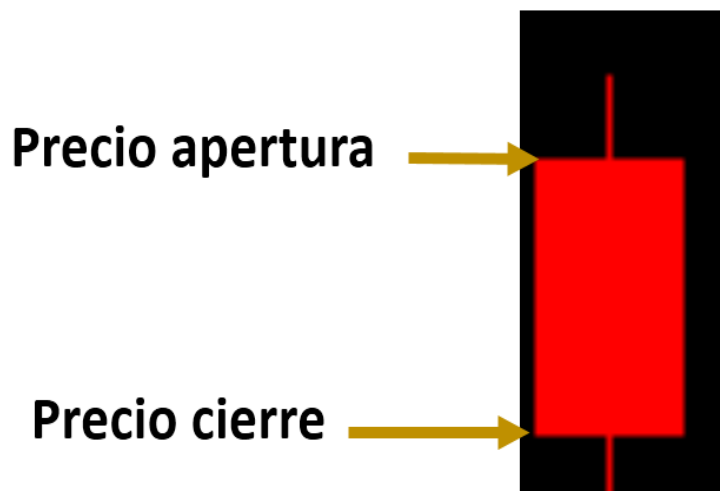


# Velas japonesas básico (I)

## VELA ALCISTA



## VELA BAJISTA



# Soportes

- El precio llega a una **zona** que los compradores creen que es una buena ocasión para comprar y entonces el precio marca ese punto.

## Caso practico, para que lo entendamos todos:

Queremos comprar pan estimamos que el **precio justo es 0.50€**, vemos que vale 1€, después 0.80... 0.60... y cuando llega a 0.50€ compramos, el precio vuelve a subir 0.60...0.70... y cae a 0.50, y volvemos a comprar y tal como llega a 0.50 sube el precio. Por lo tanto hay un soporte en 0.50€ que cada vez que toca el precio se va para arriba.



# Soportes en tendencia alcista

- Marcamos los 2 primeros rebotes uniendo sus picos, y vemos como rebotan allí, las mechas indican el retroceso cuando el precio toca.



# Rompiendo soportes

- Si hay una caída libre del precio o con velas grandes es que lleva mucha fuerza probablemente rompa el soporte, si la vela **cierra** fuera del soporte y sin apenas mecha significa que el precio se va para abajo.



# Resistencias

- El precio llega a un momento que los compradores paran de comprar y los vendedores ven el precio caro por lo que intentan vender. Por lo que se establece una línea de precio máximo en sus 2 primeros rebotes.



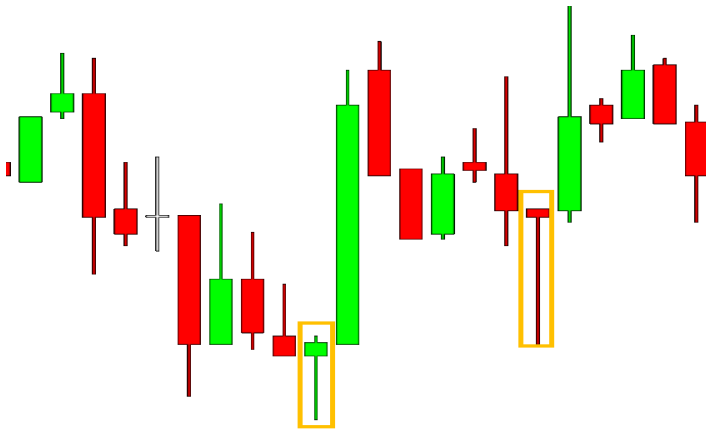
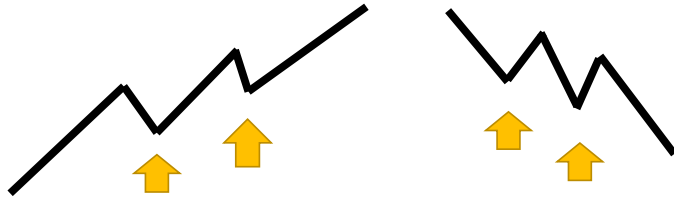
# Líneas de tendencia





**PATRONES**  
**EN VELAS**  
**JAPONESAS**

# MARTILLOS



- Indican que va a existir un cambio de tendencia de bajista a alcista.

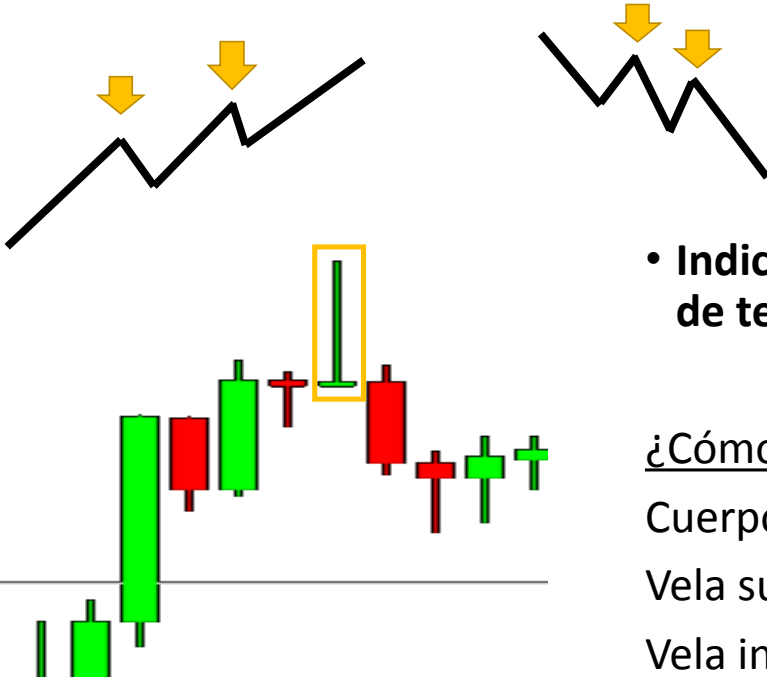
¿Cómo identificarlos?

Cuerpo: enano o neutro. (max. 10%)

Vela superior: Enana o inexistente.

Vela inferior: Muy grande.

# ESTRELLA FUGAZ



- Indican que va a existir un cambio de tendencia de alcista a bajista.

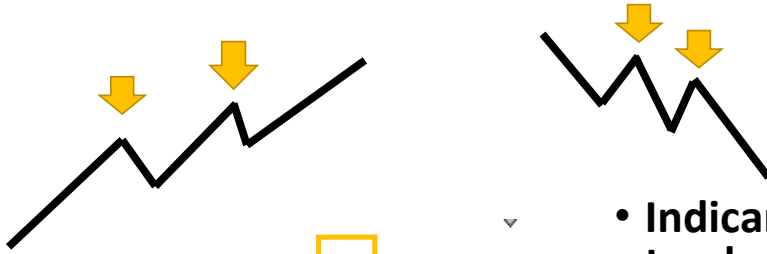
¿Cómo identificarlos?

Cuerpo: enano o neutro. (max. 10%)

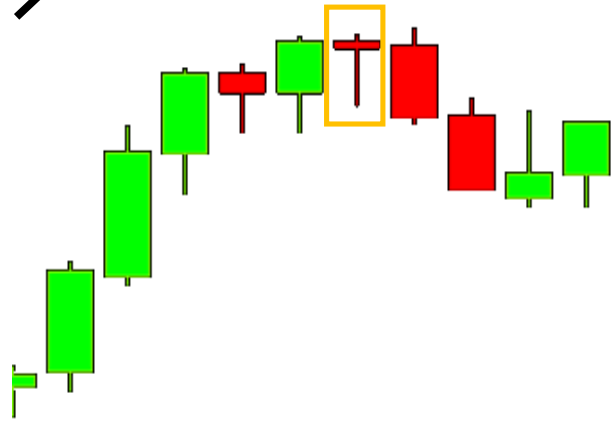
Vela superior: Muy grande.

Vela inferior: Enana o inexistente.

# HOMBRE COLGADO



- Indican que va a existir un cambio de tendencia de alcista a bajista.



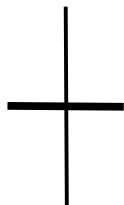
¿Cómo identificarlos?

Tiene que **cerrar en rojo**.

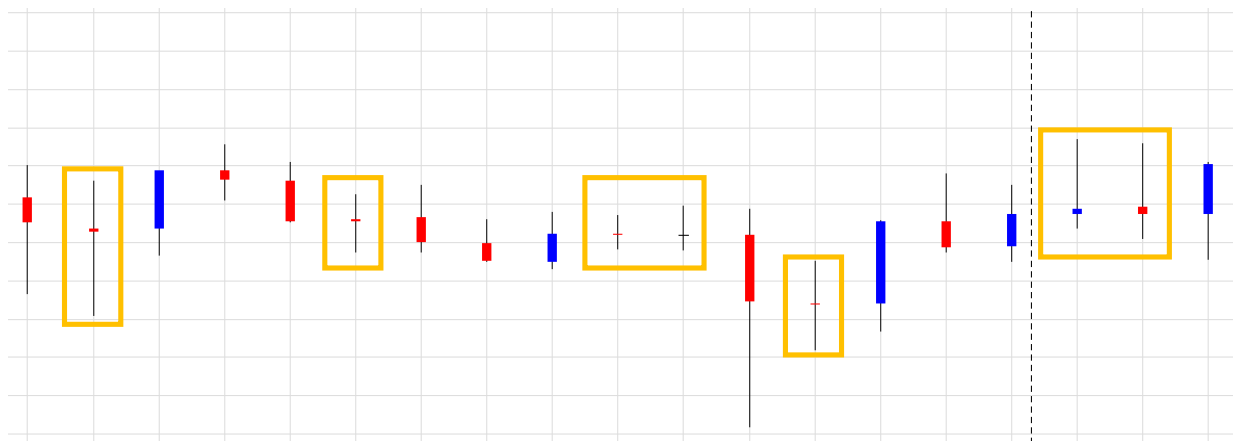
**Mecha superior pequeña** o casi inexistente.

**Mecha inferior grande** (hay vendedores preparados).

# DOJI

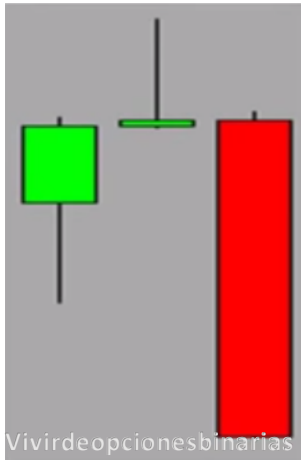


- Es un tipo de vela neutra, significa que el precio cierra igual que como ha abierto.
- No operar cuando se produzcan neutras sin tendencia porque generan incertidumbre entre compradores y vendedores.



# DOJI LAPIDA

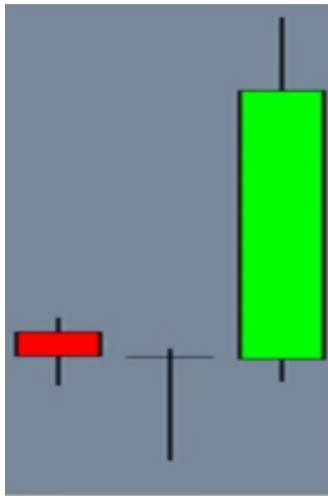
- Aparece para finalizar tendencias alcistas, el precio intenta subir pero los vendedores entran a hundir.



Vivirdeopcionesbinarias

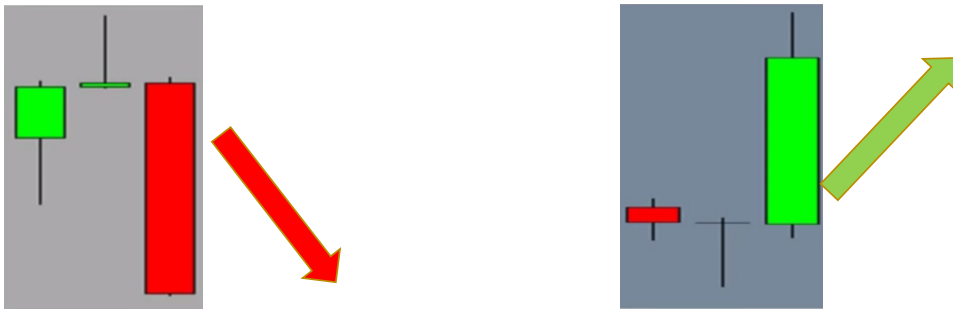
# DOJI LIBELULA

- Aparece para finalizar tendencias bajistas, el precio sigue bajando pero entran los compradores con fuerza a mandarlo para arriba, suele originarse al tocar con un soporte.



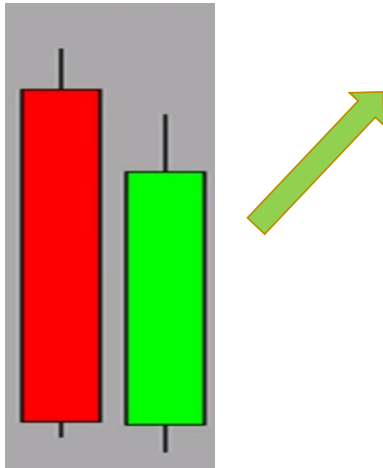
# VELA de decisión

- Son velas con **cuerpos grandes** en la que hay una predominante decisión.
- En los ejemplos anteriores se ven claramente después de cada forma explicada.
- Tenemos que tener cuidado, si la vela es **demasiado grande** la siguiente vela es probable que exista una **pequeña corrección**.





# PIERCING



- Indican que va a existir un cambio de tendencia de alcista a bajista.

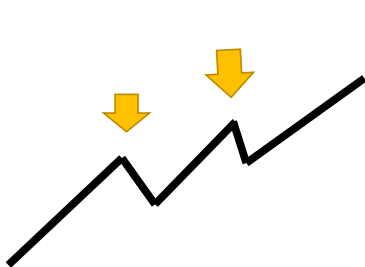
¿Cómo identificarlos?

Tiene que superar el **50% del cuerpo de la anterior.**

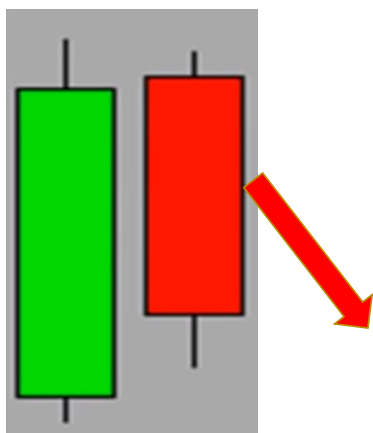
**Mecha superior pequeña** o casi inexistente.

**Mecha inferior similar a la anterior.**

# DARK CLOUD COVER



- Indican que va a existir un cambio de tendencia de alcista a bajista.



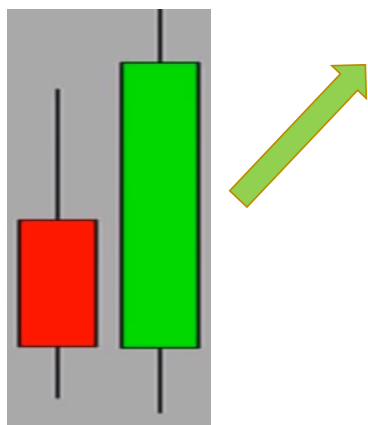
¿Cómo identificarlos?

Tiene que superar el **50% del cuerpo de la anterior.**

**Mecha superior similar a la anterior.**

**Mecha inferior pequeña o casi inexistente**

# ENVOLVENTE ALCISTA



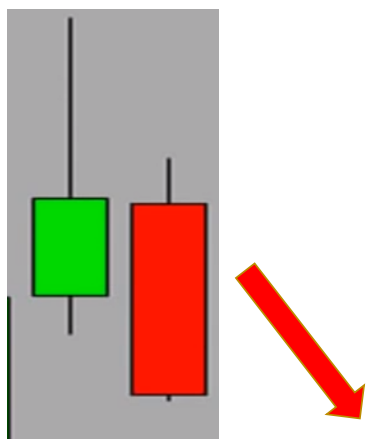
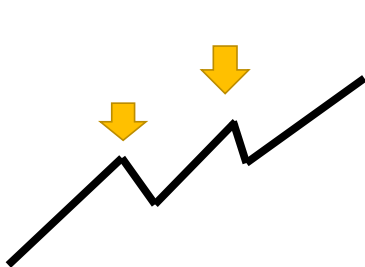
- Indican que va a existir un cambio de tendencia de bajista a alcista.

¿Cómo identificarlos?

La vela **anterior** es de **indecisión** con mas mecha que cuerpo.

**La vela de decisión cubre totalmente a la anterior.**

# ENVOLVENTE BAJISTA



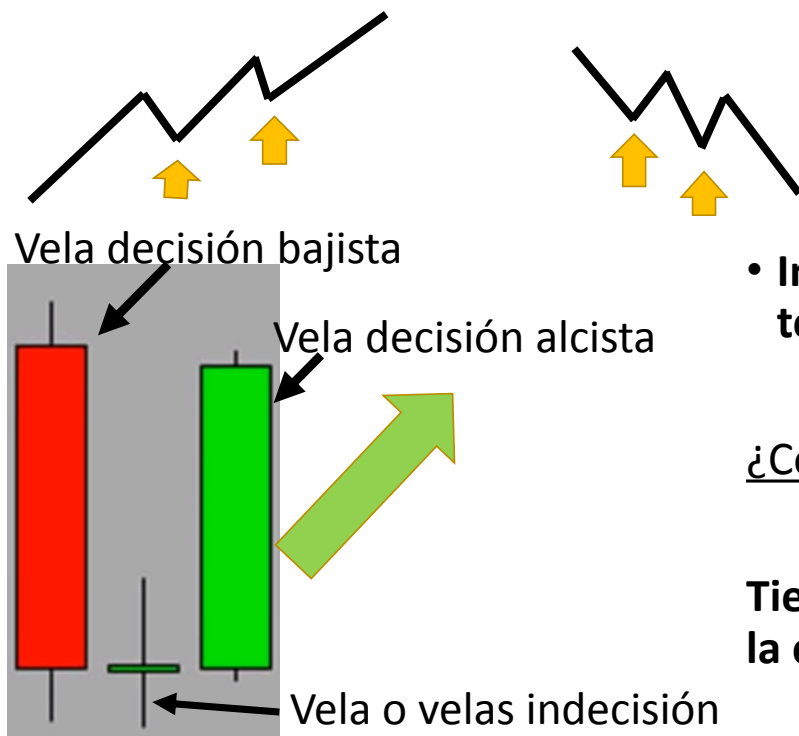
- Indican que va a existir un cambio de tendencia de alcista a bajista.

¿Cómo identificarlos?

La vela **anterior** es de **indecisión** con mas mecha que cuerpo.

**La vela de decisión cubre totalmente a la anterior.**

# ESTRELLA DE LA MAÑANA

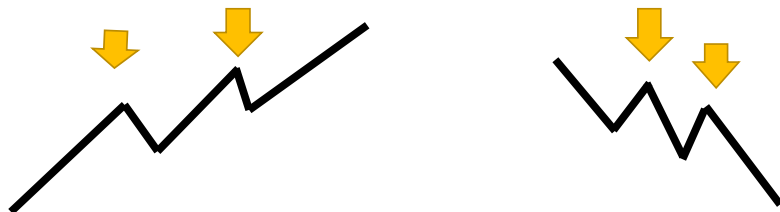


- Indican que va a existir un cambio de tendencia de bajista a alcista.

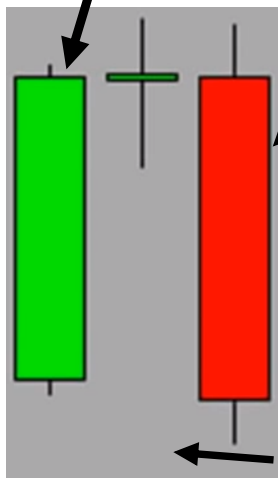
¿Cómo identificarlos?

**Tiene que superar en + 67% el cuerpo de la contraria de decisión.**

# ESTRELLA DE LA NOCHE



Vela decisión alcista



Vela decisión bajista

- Indican que va a existir un cambio de tendencia de alcista a bajista.

¿Cómo identificarlos?

**Tiene que superar en + 67% el cuerpo de la contraria de decisión.**

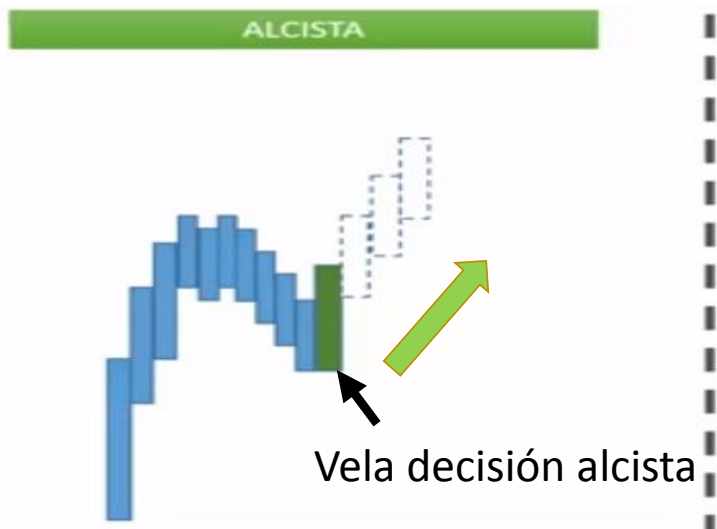
Vela o velas indecisión

# BASTONES

## ¿Cómo identificarlos?

Es un pequeña debilitación de la tendencia que una vela de decisión marca la entrada y que romperá ese mini soporte/resistencia.

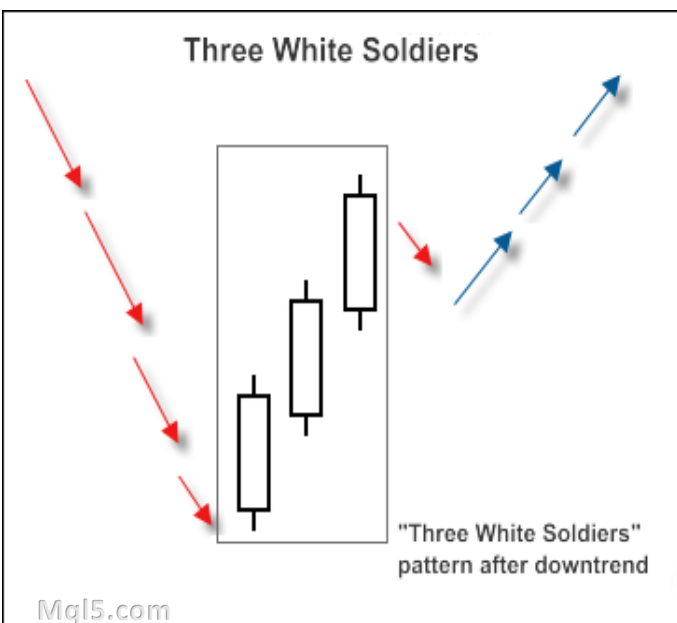
Las velas no importan, y el baston debe ser muy claro.



# 3 SOLDADOS BLANCOS



- Salen en tendencias bajistas y esas 3 velas tocan o casi tocan con el máximo.



## ¿Cómo identificarlos?

3 velas verdes (blancas) sin apenas mecha superior.

Cuanto mas grande sean los cuerpos mas fuerza tienen, y cuanto mas separados estén los cuerpos mas fiable es la figura.

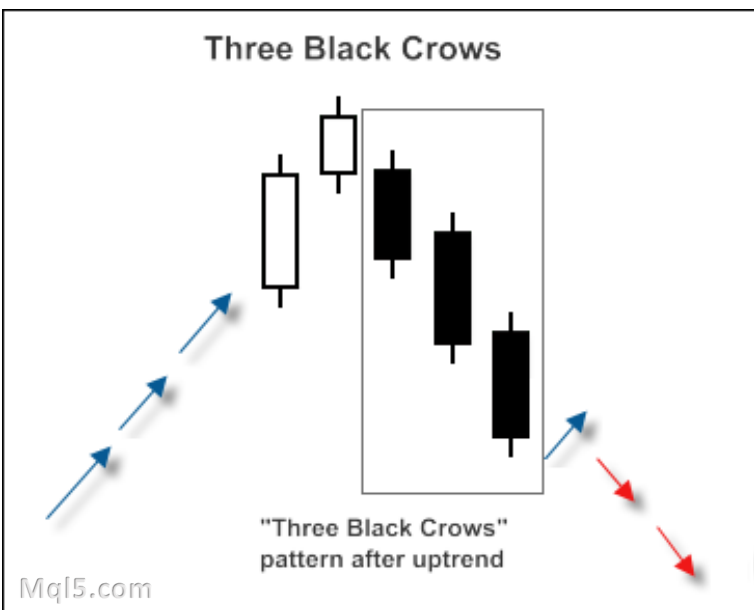
El punto minimo de las 3 velas se considera punto de soporte.



# 3 CUERVOS NEGROS



- Salen en tendencias alcistas y esas 3 velas tocan o casi tocan con el mínimo.



## ¿Cómo identificarlos?

3 velas rojas(negras) sin apenas mecha inferior.

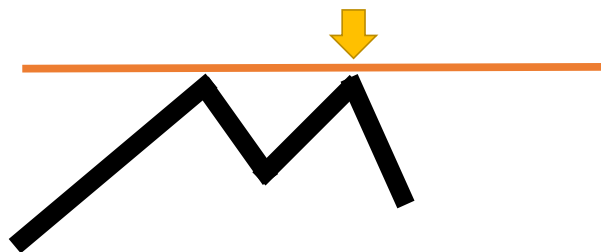
Cuanto mas grande sean los cuerpos mas fuerza tienen, y cuanto mas separados estén los cuerpos mas fiable es la figura.

El punto máximo de las 3 velas se considera punto de resistencia.

**FIGURAS**

**CHARTISTAS**

# DOBLE TECHO



- Indica una caída en el precio cuando toca una resistencia.

¿Cómo identificarlos?

**La vela cierra sin perforar la resistencia.**

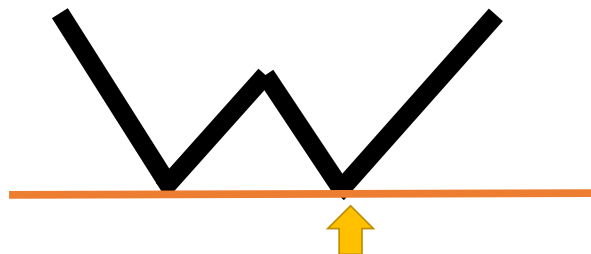
**El valor retrocede formando la mecha alcista.**

**Puede darse una divergencia en el precio (Macd)**

# TRIPLE TECHO



# DOBLE SUELO



- Indica una subida en el precio cuando toca el soporte anterior.

¿Cómo identificarlos?

**La vela cierra sin perforar el soporte.**

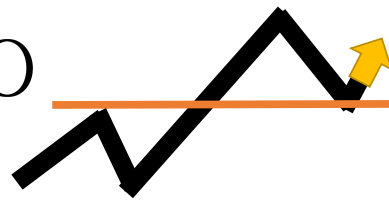
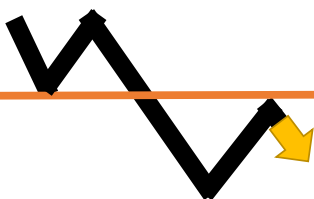
**El valor recupera formando la mecha alcista.**

**Puede darse una divergencia en el precio (Macd)**

# TRIPLE SUELO



# PULLBACK (RETROCESO)

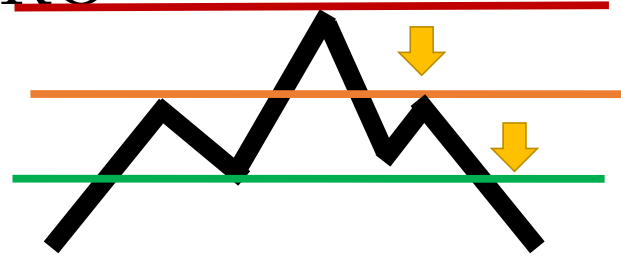


- Es una posición muy leal, que ha dado lugar a la frase: “Resistencia rota, soporte futuro” o “Soporte roto, resistencia futura”.

¿Cómo identificarlos?

Si tienes trazada la resistencia o el soporte ves como se acerca el precio y es rechazado.

# HOMBRO-CABEZA-HOMBRO



- Indica una caída en el precio cuando toca una resistencia pasada.

¿Cómo identificarlos?

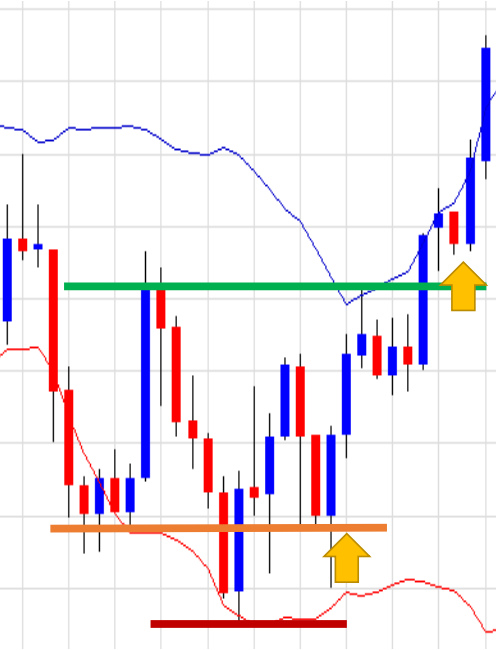
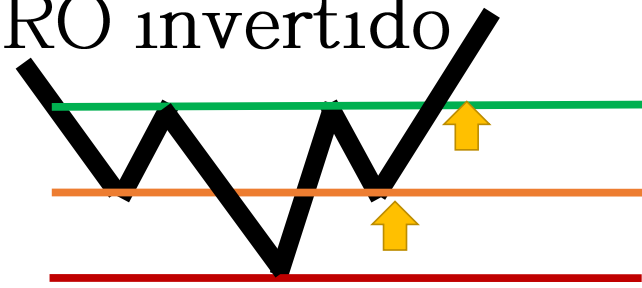
**La vela cierra sin perforar la resistencia.**

**El valor retrocede formando la mecha alcista.**

**Puede darse una divergencia en el precio (Macd)**



# HOMBRO-CABEZA-HOMBRO invertido



- Crea una soporte que luego es roto, pero revierte y en un segundo choque con el soporte primero al no tener fuerza para seguir sube.

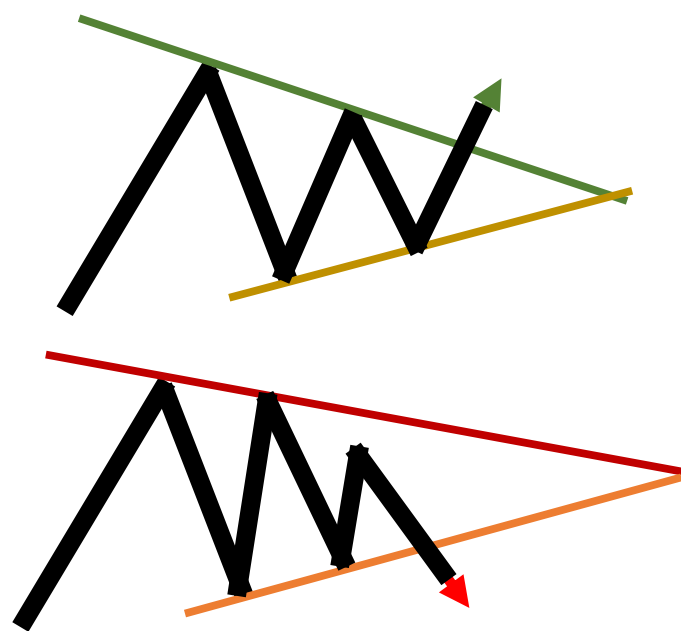
¿Cómo identificarlos?

**La vela cierra sin perforar la resistencia.**

**El valor retrocede formando la mecha alcista.**

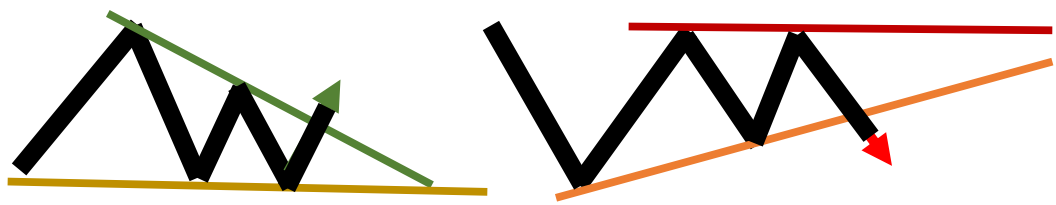
**Puede darse una divergencia en el precio (Macd)**

# CUÑA



- Se forma trazando líneas con soportes y resistencias, cuando este es roto el precio se desploma en ese sentido.
- Cuanto mas amplio mejor, no operar cuando se acerca al pico.

# TRIANGULO



- Los triángulos son una combinación de asfixia de un soporte y una resistencia, una de las 2 se produce en tendencia, rebotando entre las 2 líneas hasta que el precio se cierra y tiende a dispararse (suele ser sobre la línea de tendencia).

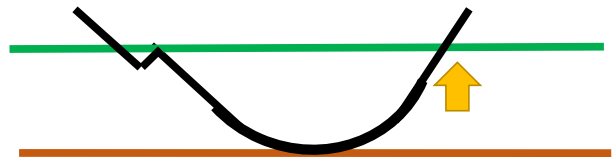
¿Cómo identificarlos?

Se traza líneas uniendo esos máximos del precio y los mínimos, viendo como se va respetando.

Quando el triángulo se dispara tiende a salirse de la Banda de Bollinger.



# SOPERAS

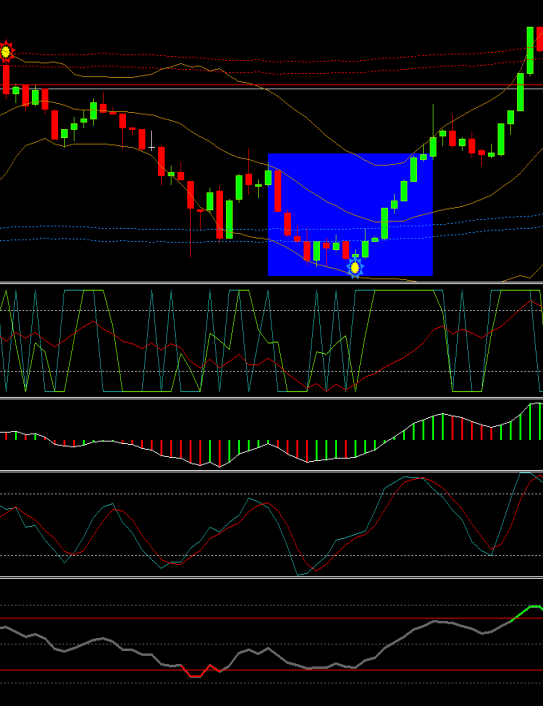


- Indica un cambio de tendencia de bajista a alcista.

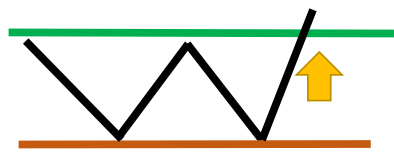
¿Cómo identificarlos?

**La caída llega a un momento que va frenando lo que las velas van siendo mas pequeñas.**

Se forma un soporte que va tocando varias veces, hasta que varias velas de decisión lanzan el precio.



# RECTANGULOS

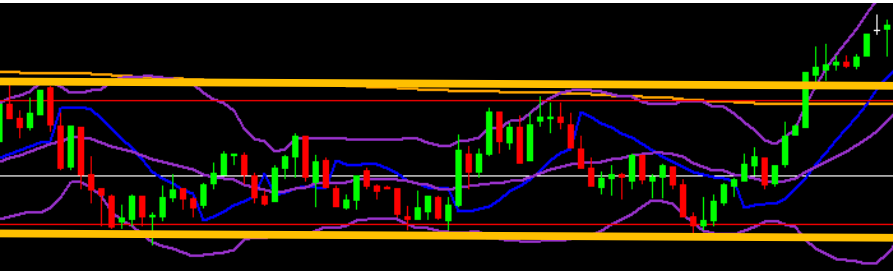


- El precio va rebotando en un soporte y una resistencia hasta que una de los 2 se rompe, con lo que toma esa tendencia.

¿Cómo identificarlos?

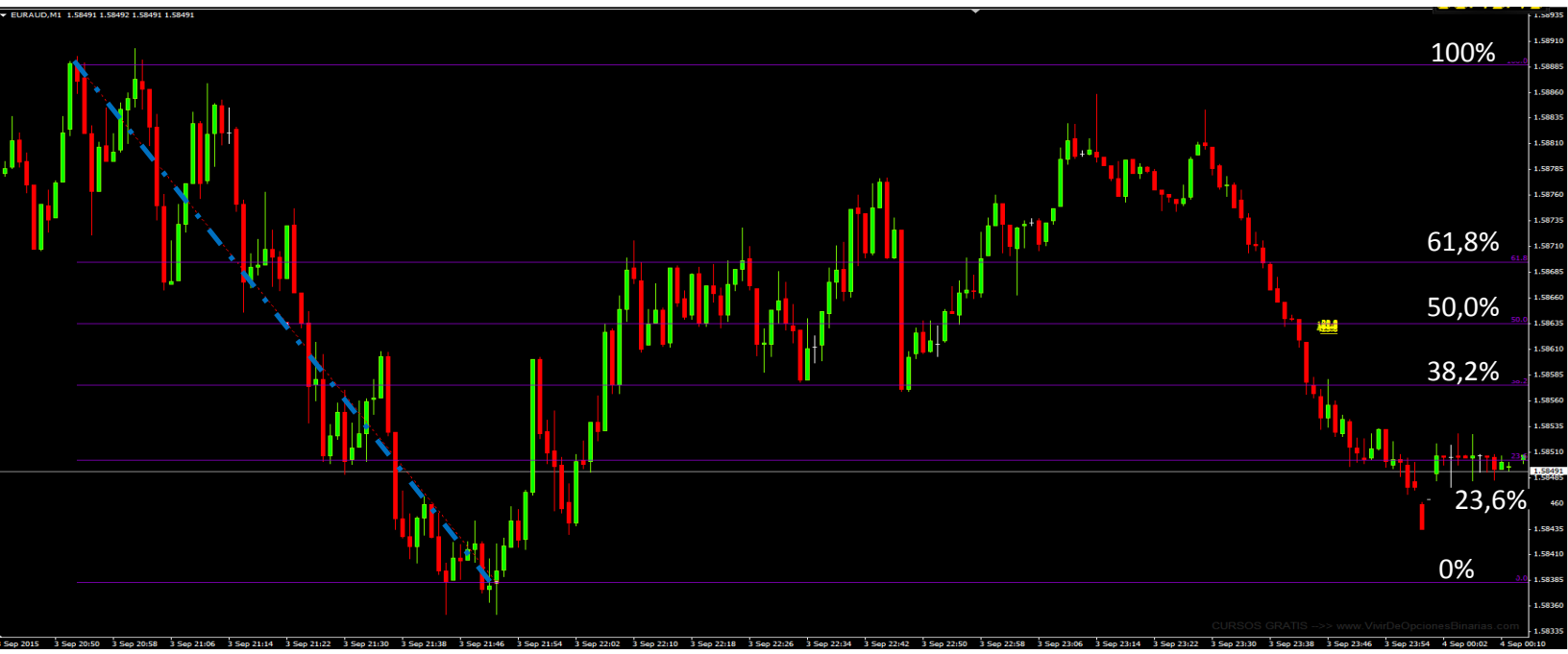
**La caída llega a un momento que va frenando** lo que las velas van siendo mas pequeñas.

Se forma un soporte que va tocando varias veces, hasta que varias velas de decisión lanzan el precio.



# REPLIEGUE DE FIBONACCI

Fibonacci descubrió una [sucesión](#), en bolsa se usa para predecir unos niveles en una tendencia, cogiendo el máximo a mínimo de una tendencia.

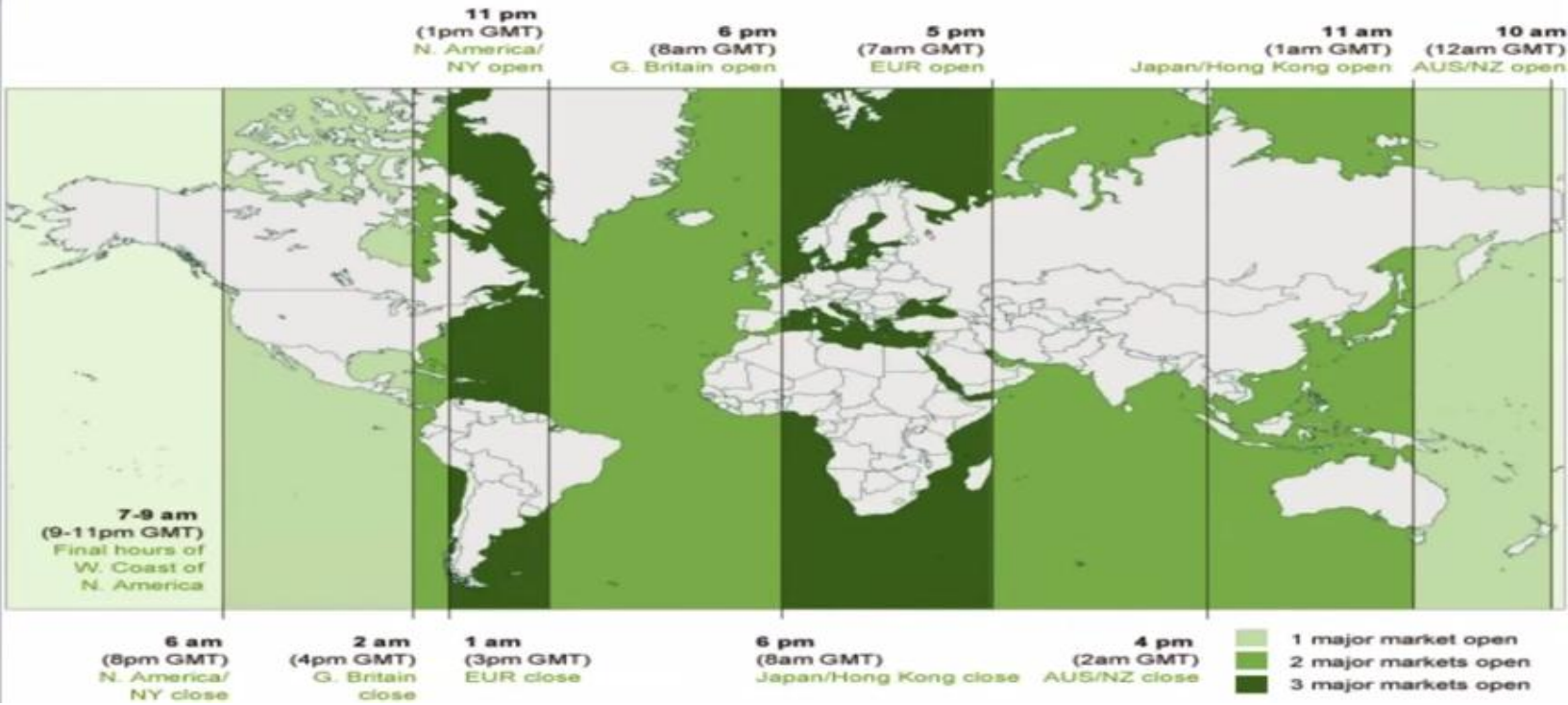


**I**NFORMACIÓN

**I**MPORTANTE

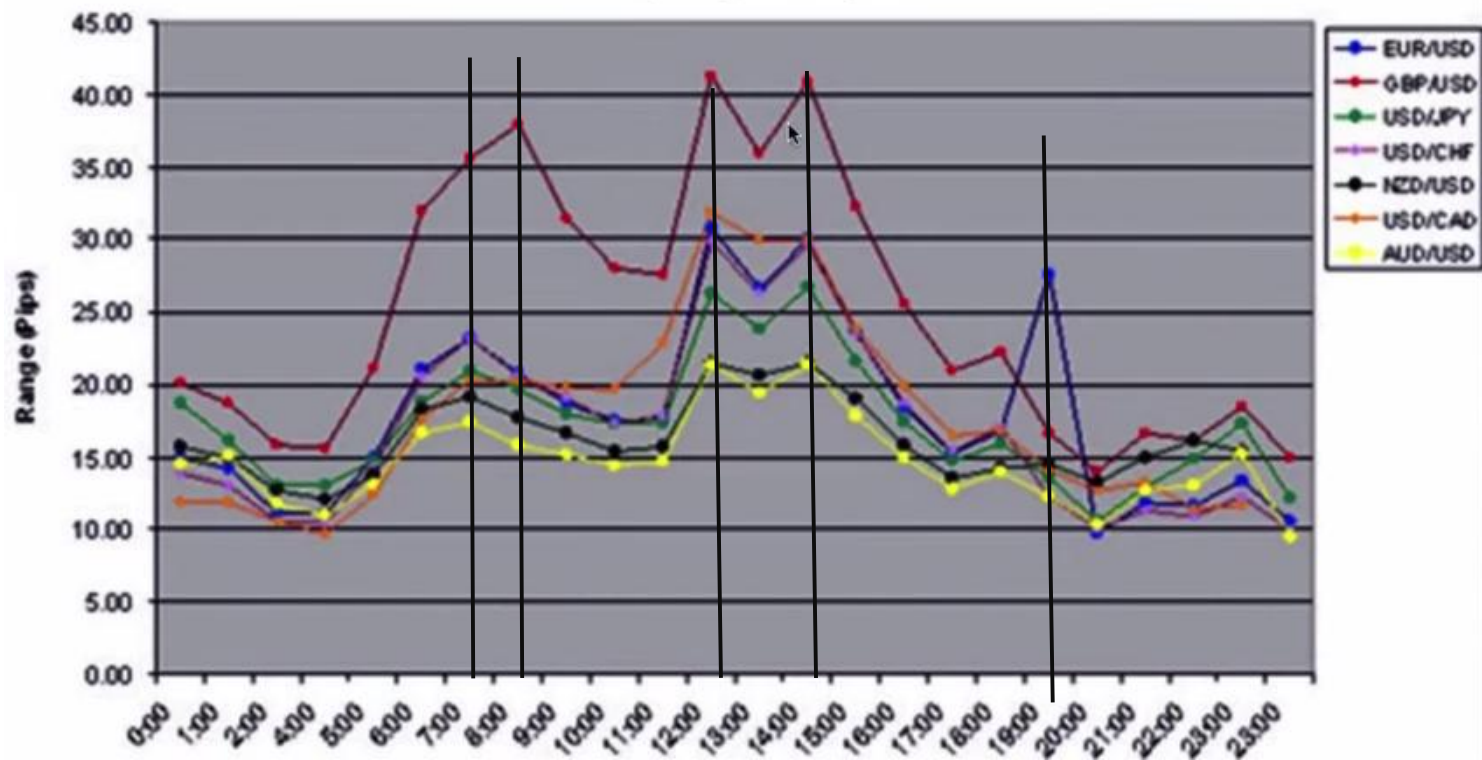
# Mejores horarios para operar

**ESPAÑA (GMT +1)**  
 8 a 9 AM (Asia, Europa)  
 2 a 4 PM (Europa, America)










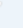








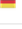











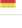

















































# Media de PIPS por hora

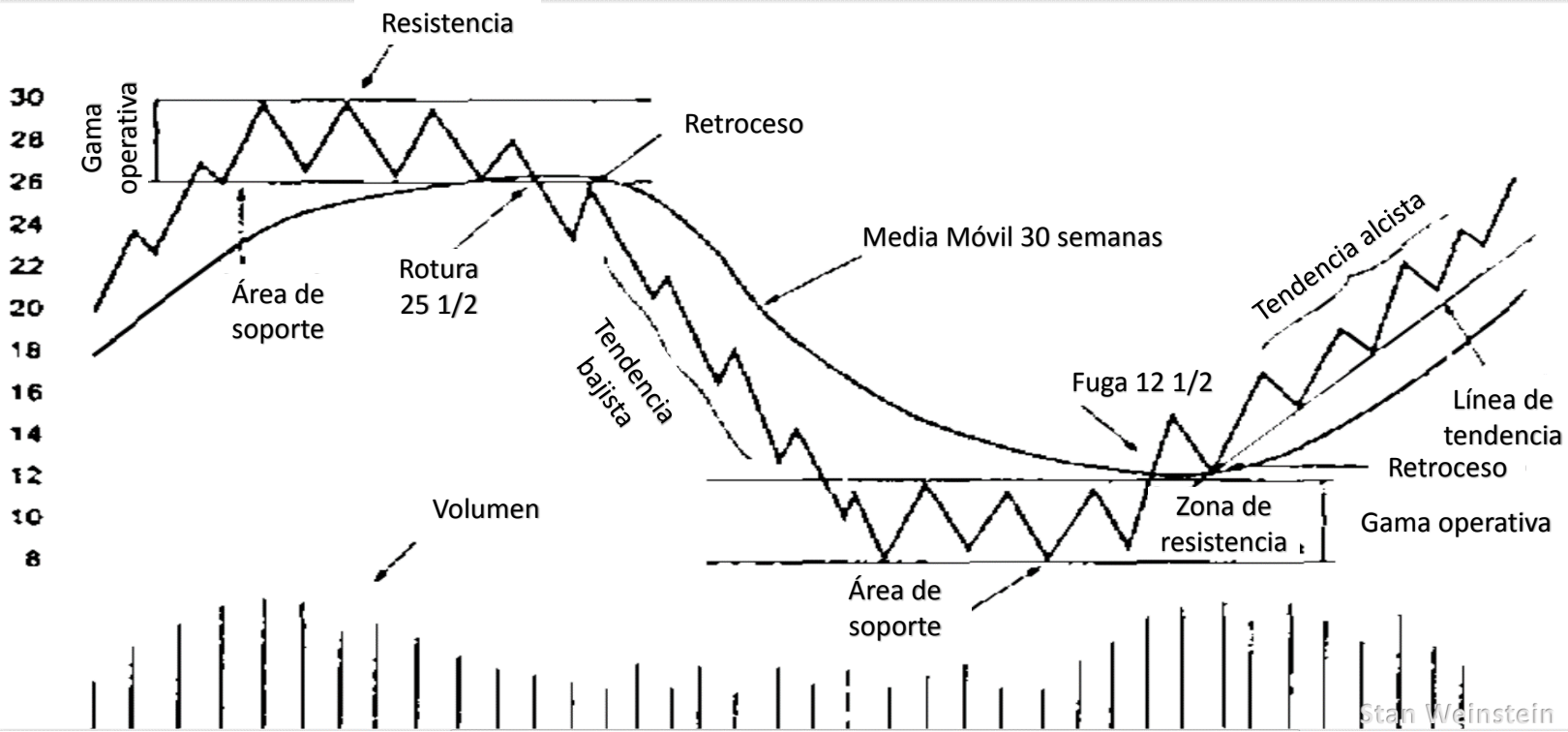


# Noticias macroeconómicas

- Las noticias son muy importantes para los traders fundamentales ya que operan según el resultado que se publica y según la importancia de la noticia puede generar movimientos en segundos de muchísimos PIPS.
- Los traders intradiarios aunque se basen en análisis técnico miran desde primera hora cuando se van a producir estos movimientos por si pudiera afectar a sus operaciones.
- Paginas como: [investing.com](https://www.investing.com) o [forexpeacearmy.com](https://www.forexpeacearmy.com) son relevantes por sus calendarios económicos.

09:15	 EUR	  	PMI manufacturero de España (Ago)	<b>53,2</b>	53,2	53,6
09:30	 CHF	  	PMI manufacturero del SVME (Ago)	<b>52,2</b>	49,7	48,7
09:45	 EUR	  	PMI manufacturero de Italia (Ago)	<b>53,8</b>	54,8	55,3
09:50	 EUR	  	PMI manufacturero de Francia (Ago)	<b>48,3</b>	48,6	48,6
09:55	 EUR	  	PMI manufacturero de Alemania (Ago)	<b>53,3</b>	53,2	53,2
09:55	 EUR	  	Cambio del desempleo en Alemania (Ago)	<b>-7K</b>	-2K	8K ●
09:55	 EUR	  	Tasa de desempleo en Alemania (Ago)	<b>6,4%</b>	6,4%	6,4%
09:55	 EUR	  	Desempleo en Alemania (Ago)	<b>2,800M</b>		2,799M
09:55	 EUR	  	Desempleo en Alemania (no desestacionalizado) (Ago)	<b>2,800M</b>	2,800M	2,773M
10:00	 EUR	  	Tasa mensual de desempleo en Italia (Jul)	<b>12,0%</b>	12,6%	12,5% ●
10:00	 EUR	  	Tasa de desempleo trimestral de Italia	<b>12,4%</b>	12,5%	12,3% ●
10:00	 EUR	  	PMI manufacturero de la zona euro (Ago)	<b>52,3</b>	52,4	52,4
10:30	 GBP	  	Crédito al consumidor del Banco de Inglaterra (Jul)	<b>1,173B</b>	1,200B	1,230B ●
10:30	 GBP	  	Masa monetaria M4 (Mensual) (Jul)	<b>1,0%</b>	0,2%	-0,5%
10:30	 GBP	  	PMI manufacturero (Ago)	<b>51,5</b>	52,0	51,9
10:30	 GBP	  	Concesión de hipotecas (Jul)	<b>68,76K</b>	68,00K	67,07K ●
10:30	 GBP	  	Concesiones de hipotecas (Jul)	<b>2,70B</b>	2,80B	2,60B ●
10:30	 GBP	  	Préstamos netos a individuos	<b>3,9B</b>	3,9B	3,9B ●
11:00	 EUR	  	PIB de Italia (Trimestral) (2T)	<b>0,3%</b>	0,2%	0,3% ●

# Resumen conceptos (Stan Weinstein)



Stan Weinstein

# Rompimientos

Poco bajista



Son “poco” bajista o alcista por que su tendencia no es clara, ya que puede haber compradores y vendedores ocultos en los soportes o resistencias. Tambien debe ir cn mucha fuerza el precio para conseguir cruzar las medias móviles.

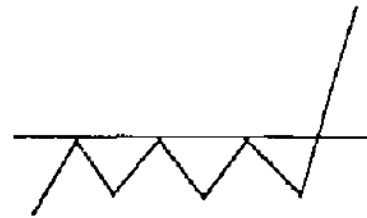
Poco alcista



Muy bajista

Son “muy” bajista o alcista por que rompen su soporte y resistencia y van a ir a buscar el siguiente, respecto a las medias móviles se van a ir con la tendencia en esa dirección.

Muy alcista



# INDICADORES

# MACD



- Es uno de los indicadores mas usados, el nos indica la **tendencia** del mercado.
- Abajo: tendencia bajista.
- Arriba: Tendencia alcista
- Mitad: Posible cambio de tendencia.
  
- Cuando alterna colores y no son muy grandes los picos significa mercado revuelto, por lo que nunca se debe entrar.

# STO



- **Estocástico:** Sus 2 líneas hacen un potente indicador para saber un buen momento de compra /venta.

La **línea roja** es el **precio** mientras que la **azul** es la **estimación**, cuando estas se juntan por encima o debajo de la línea de puntos y son limpias significa un buen momento de compra.

Cuando el estocástico esta muy revuelto debemos dejar pasar el tiempo y esperar a que vuelva a sus olas grandes.

# BBANDS



- **Bollinger Bands:** Las bandas de bollinger indican la **volatilidad** del precio en ese segmento.

Cuando las líneas están **muy juntas** significa que el precio tiene **poco margen** de moverse arriba y abajo, es cuando **rompen** que el mercado se **reactiva** y suele irse para esa dirección, la línea central es una media móvil por defecto 20 periodos.

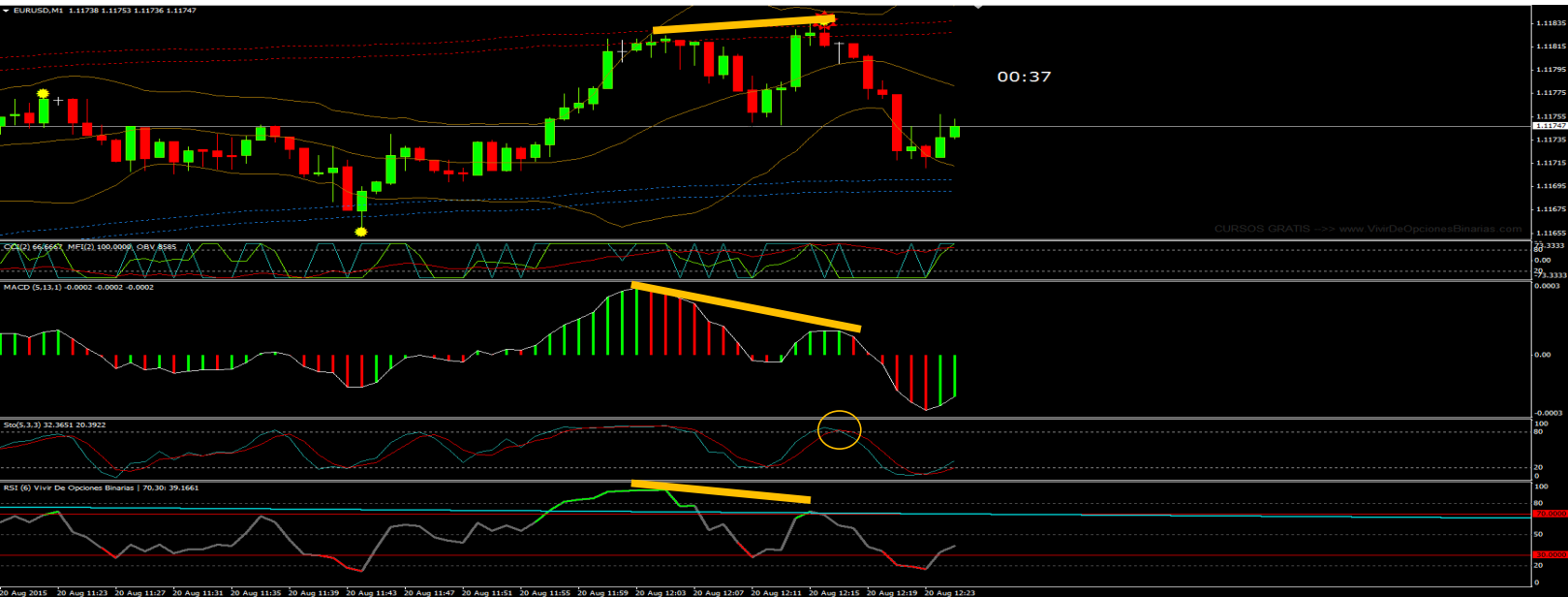
Mucho cuidado con este indicador ya que estas bandas están en continua actualización y pueden llevarnos a una decisión errónea.



# OPERACIONES

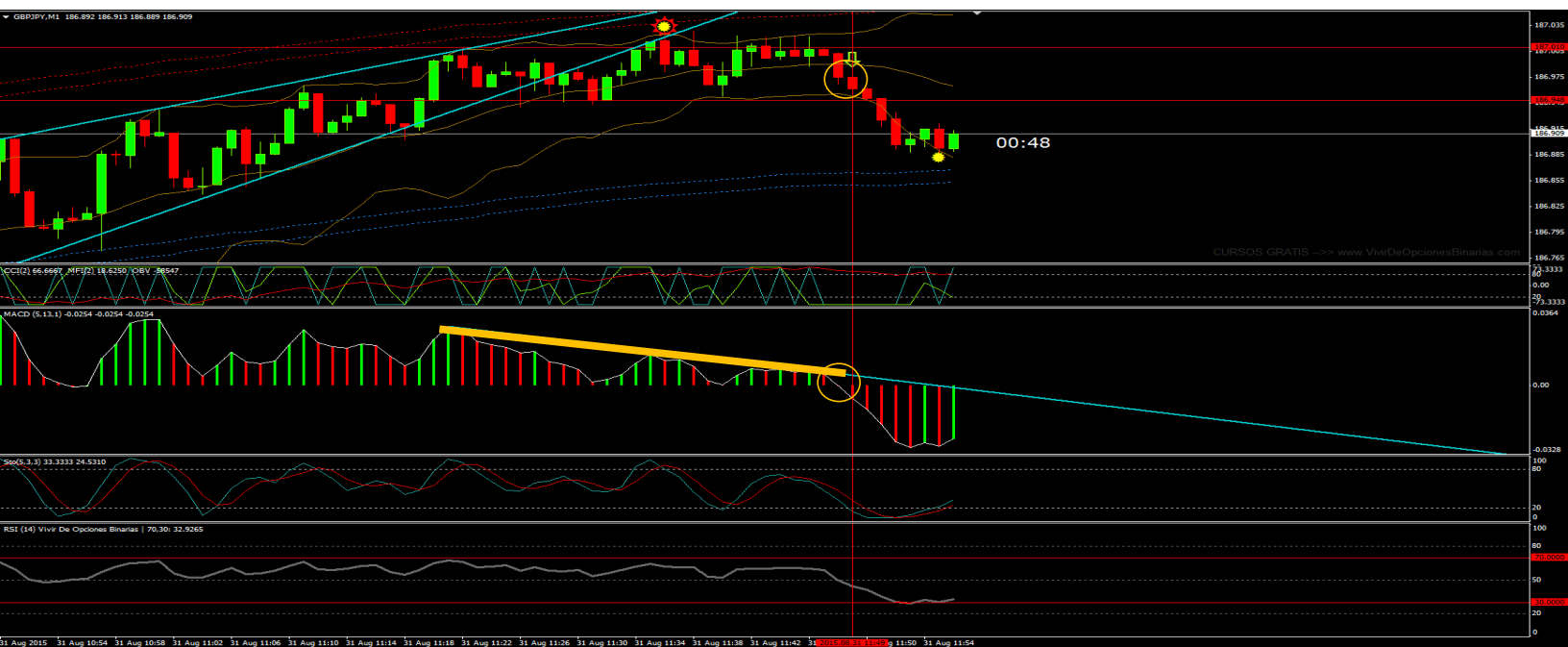
# Divergencias

- Una divergencia es un fallo entre el precio y los indicadores, por lo que el precio tiende a corregirse en las próximas velas.
- La entrada se hace cuando el Macd cierra en rojo y el stocastico señala el cruce.



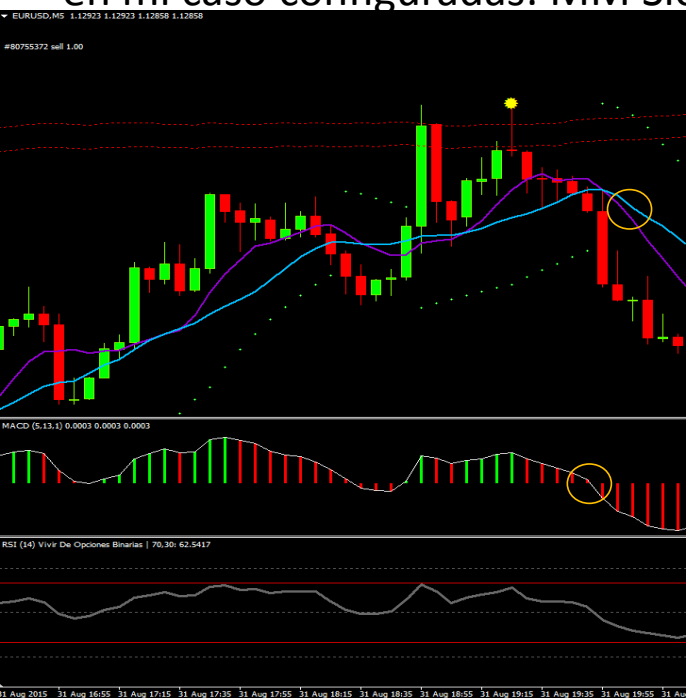
# Agotamiento del precio

- Utilizando el cambio de tendencia de MACD y una divergencia con una resistencia, nos sale una operación a 5 minutos muy segura.



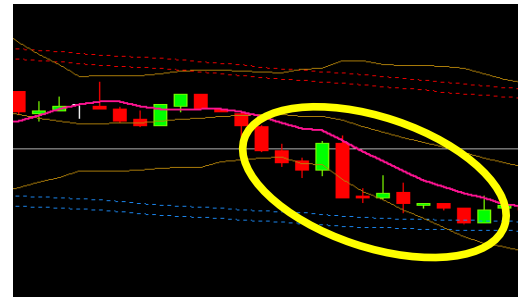
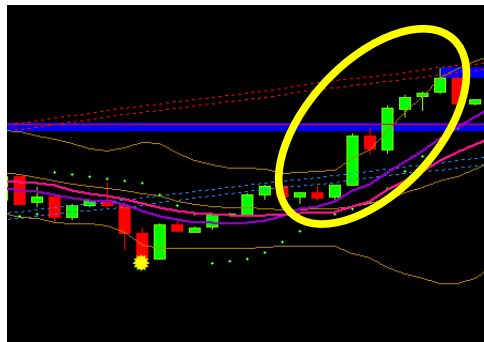
# Operar con Medias móviles

- Consiste en abrir la posición cuando se produzca el corte con 2 líneas móviles, en mi caso configuradas: MM Slow (9 periodos) y MM fast (14 periodos).



# Operar con Bandas de Bollinger

- Cuando las líneas están muy juntas el mercado está con poco volumen por lo que cuando perfora una de las 2 bandas el mercado se va en esa dirección con mucha fuerza.



# GESTIÓN MONETARIA

# INTERÉS SIMPLE

- El interés simple se usa siempre el **mismo capital** independientemente de como ha ido las operaciones anteriores, invirtiendo siempre la misma cantidad.

- Ejemplo:

	Invertido	Devuelto	Beneficio	Bº DIARIO
1	25	0	-25	-25
2	25	42,5	17,5	-7,5
3	25	0	-25	-32,5
4	25	42,5	17,5	-15
5	25	42,5	17,5	2,5

# INTERÉS COMPUESTO

- El interés compuesto, es mas complejo y cada uno lo adapta a su gusto. La idea es que ese capital vaya aumentando exponencialmente conforme ganamos e invertimos mas cantidad en la siguiente operación.

- Ejemplo:

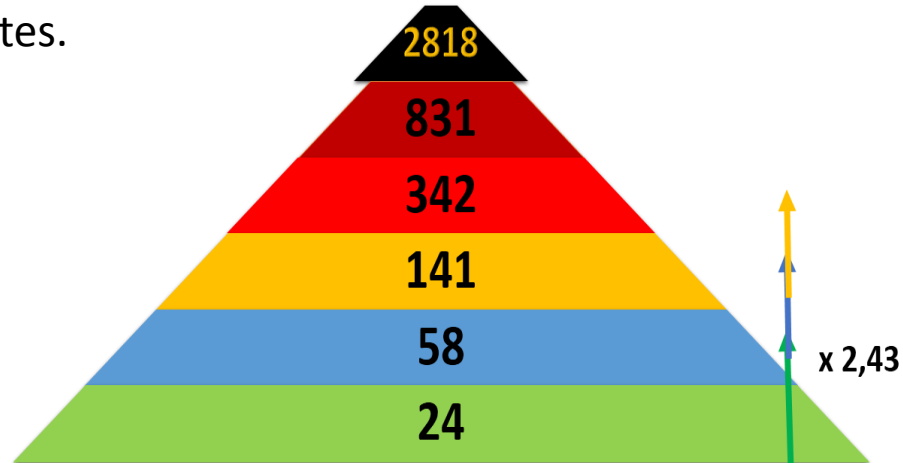
	Invertido	Devuelto	Beneficio	Bº DIARIO	
1	25	0	-25	-25	
2	25	42,5	17,5	-7,5	.+30% ganada
3	32,5	0	-32,5	-40	.-20% perdida
4	27,08	46,04	18,96	-21,041667	
5	35,21	59,85	24,65	3,60416667	



# MARTINGALA

- Es un método usado en la ruleta del casino, que con gran capital necesitas muy mala suerte para perder.
- Consiste en invertir un capital base, si ganas inviertes otra vez capital base y cuando pierdas inviertes un capital que permita recuperar el capital base + la rentabilidad del capital base, al ser aleatorio 50% en binarias si fuese teórico nuestras perdidas serian inexistentes.

En el dibujo se expone los 6 niveles con capital base: 24, cuando se pierde se invierte el importe superior y así sucesivamente hasta que se gana, que se recupera todo el dinero y se vuelve a empezar invirtiendo 24.



# PSICOLOGÍA DE TRADING

# IMPULSOS DIVINOS

- Uno de los grandes errores del trading es guiarse por los impulsos o emociones, puede que salga bien y todo jajaja, pero en el caso que no pase podemos tener grandes problemas y serán arrepentimientos.
- Lo bueno que tiene tener unas reglas del juego o estrategia, es que nos ayuda a eliminar estos impulsos divinos.

Las preguntas que nos tenemos que hacer:

- 1. ¿El precio esta como queremos?
- 2. ¿Los indicadores nos dicen que entremos?
- 3. ¿Que porcentaje de riesgo corremos?



ENTRAMOS



LA DEJAMOS PASAR

# LA ESTRATEGIA

En estos días nos bombardean con miles de estrategias milagrosas de 90% de aciertos, pero de media yo no he conseguido esos resultados, si que hay momentos que puedes acertar 9 y fallar 1. Pero en 100-500 inversiones conseguirás un 75%, también hay casos, pero mi experiencia dice que no.

Cada uno debe **moldear su estrategia a la forma de invertir**, hay gente mas impulsiva, hay que prefiere el mas largo plazo...

Debemos hacernos **nuestras reglas** en un papel y tenerlo siempre presente.

En que consiste.

Cuando entrar.

Cuando no entrar.

# CUALIDADES DEL TRADER

¿Qué cualidades tiene que tener un trader?

- **Disciplina:** Invertir acorde a una estrategia o forma de inversión.
- **Pasión:** Esto te tiene que gustar, vas a estar muchas horas mirando graficos y leyendo muchos libros, artículos, conferencias por lo que te tienes que estar atrapado.
- **Paciencia:** Hay que ser como un francotirador, esperando a que nuestro objetivo este en el punto de mira y apretar el gatillo en el segundo acertado.
- **Sangre fría:** Las cosas muy claras y con seguridad en tu decisión.
- **Aprender de los errores:** Vamos a cometer muchos errores, pero nos tienen que enseñar a mejorar.